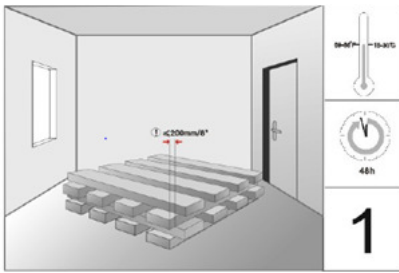
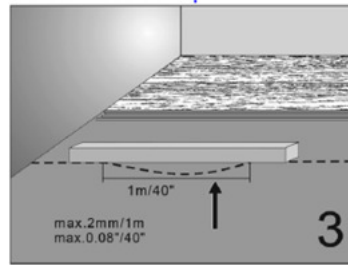


## Esivalmistelut



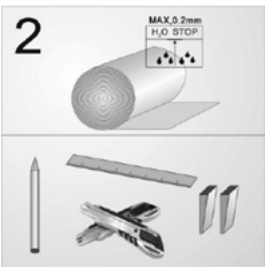
Suojattava suoralta auringonvalolta kuljetuksen ja varastoinnin aikana. Käsittele tuotetta varoen, erityisesti reunat ja kulmat ovat arkoja kolhuille. Säilytä avaamattomana laatikkoa samassa tilassa, johon lattia asennetaan vähintään 48 tuntia ennen asennusta. Huoneen lämpötilan tulee olla 18-28 C.

## Alusta



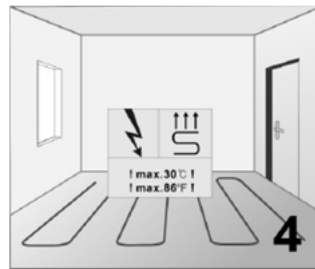
Lattian alle ei tarvitse asentaa alusmateriaalia, mutta tasaisen betonilattian päälle on suositeltavaa asentaa kerros muovia. Varmista, ettei käytettävä alusmateriaali ole yli 2 mm paksu.

## Asennukseen tarvittavat työkalut



- Mitta
- katkoteräveitsi tai multi-cutter monitoimityökalu
- suorakulma

SPC-lankun kaikki leikkaukset voidaan tehdä katkoteräveitsellä. Käytä suorakulmaa apuna, tee viilto haluttuun kohtaan ja taita lankku viillon kohdalta.



SPC lattia on loistava valinta kaikkiin kodin huoneisiin. Materiaali on vedenkestävä mutta ei vesitiivis, joten tuotetta ei saa asentaa tiloihin joissa se on jatkuvassa kosketuksessa veteen, kuten suihkutiloihin.

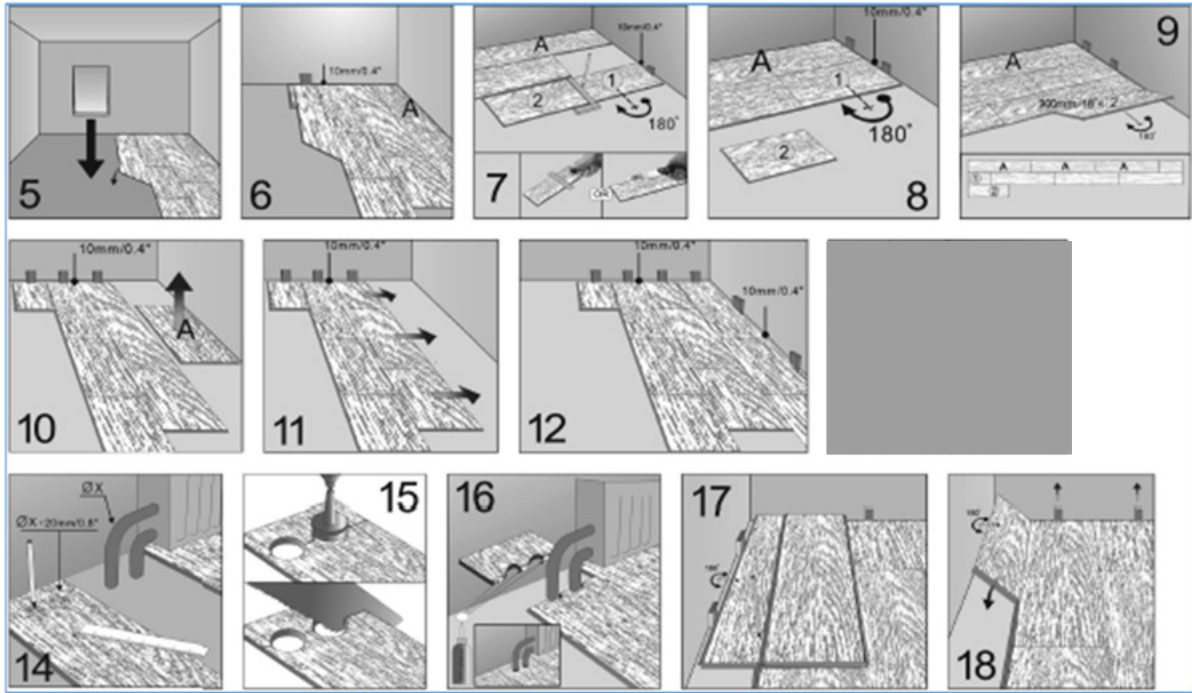
Lattia voidaan asentaa kohteisiin joissa on vesikiertoinen tai sähkölattialämmitys. Lattian lämpötila ei saa ylittää 30 C. Kokolattiamatot ja joustavat materiaalit on poistettava ennen lattian asennusta. Alustan on oltava puhdas, kuiva ja tasainen. Yli 2 mm reiät ja halkeamat tulee tasoittaa ja hioa, poista myös mahdolliset liimajäännökset. Tarkista, että lattiapinta on tasainen ja vakaa, sillä joustava alusta voi aiheuttaa epäonnistuneen asennuksen. Lakaise ja imuroida alusta

## Ennen asennusta:

Tarkista ettei lankuissa ole näkyviä virheitä. Mikäli huomaat virheen, ole yhteydessä myyjään. Älä asenna viallista lankkua. Tarkista myös, että kaikki laatikot ovat samaa väriä. Asennuslämpötilan tulee olla 18-28 C. Säilytä laatikoita aina vaakasuorassa. Mittaa huone huolellisesti.

Varmista, että viimeiseksi asennettavan rivin lankku on vähintään 50 mm leveä. Jos viimeisen lankku on alle 50 mm leveä, leikkaa ensimmäisen rivin lankut vaadittuun leveyteen.

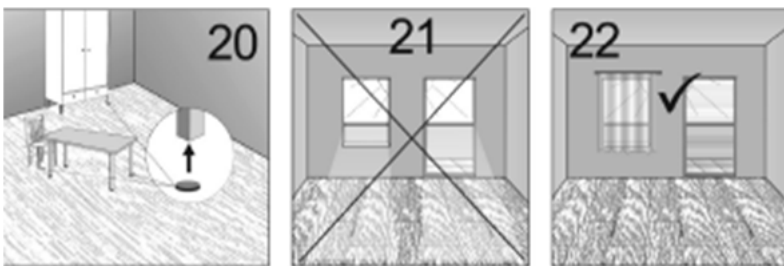
Pinta-alalta yli 20 m<sup>2</sup> huoneet vaativat 6 mm liikkumavaraa jokaiselle seinälle, alle 20 m<sup>2</sup> huoneissa riittävä liikkumavara on 4 mm. Varmista jokaisen seinän ja lattian välinen liikkumavara kiilojen avulla. Lankkuja ei saa liimata tai naulata alustaan, vaan se asennetaan uivaksi. Kiintokalusteita ei saa asentaa lattian päälle.



Löydät havainnollisen asennusvideon osoitteessa [www.valinge.se](http://www.valinge.se) . Suosittelemme, että käyt katsomassa tämän opetusvideon Click G5 järjestelmän kehittäjältä. Aloita asennus huoneen vasemmasta kulmasta tappipontti seinää vasten. Lankut asennetaan uivaksi eli niitä ei saa kiinnittää alustaan. Leikkaa rivin viimeinen lankku oikean mittaiseksi katkoteräveitsellä. Merkitse oikea mitta lankkuun ja tee viilto, taita lankku viillon kohdalta. Voit aloittaa seuraavan rivin palalla joka jäi yli ensimmäisestä rivistä, jos se on yli 15 cm pitkä. Varmista aina, että ensimmäinen ja viimeinen lankku rivissä on vähintään 15 cm pitkä. Jos joudut leikkaamaan lankkuihin reikiä esim. läpivientejä varten varmista, että leikkaus on vähintään 10 mm suurempi.

### Asennuksen viimeistely:

Kun olet asentanut lattian, poista asennuskiilat varovaisesti. Lattialistoja ei saa kiinnittää lattiaan. Suojaa lattia raskaiden huonekalujen siirtämisen ajaksi. Käytä huonekalujen ja tuolien jaloissa huopatassuja. Poista hiekka ja karkea lika välittömästi imurilla tai harjalla. Suojaa lattia liialta kuumuudelta.



Pitkäaikainen suora auringonvalo saattaa haalistaa pintaa. Jos lattiaan kohdistuu liian suuria lämpötiloja se voi laajentua. Varmista ettei esim. takan ympäristössä lämpötila ei nouse liian korkeaksi.

### Huolto

Kuivaa lattialle joutuneet nesteet välittömästi. Lakaise, imuroi tai moppaa lattia säännöllisesti.